

Outil UrbaFlore

Mode d'emploi

Sommaire

1. Accès à l'outil.....	2
2. Page d'accueil.....	3
3. Consultation	4
4. Impression	8
5. Saisie.....	9

Requis du navigateur

Mettre à jour votre navigateur et utiliser Mozilla firefox ou Google chrome

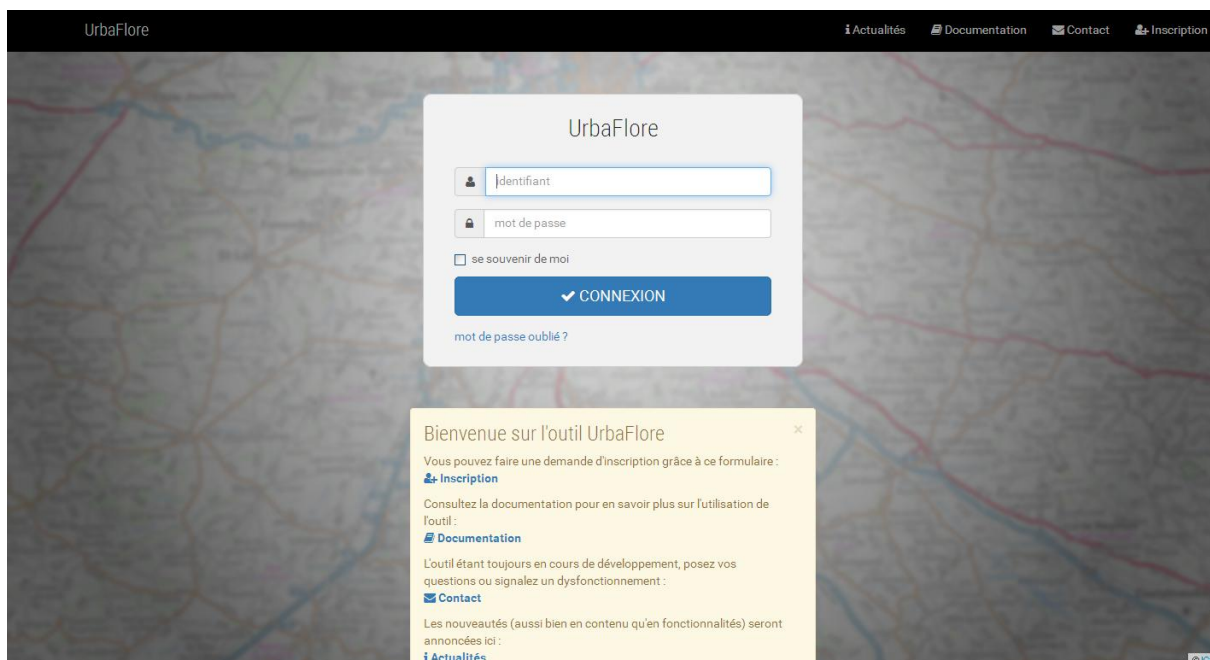
Vocabulaire de l'outil

Observation : considération d'une plante ou d'un groupe de plantes d'un même taxon par un même observateur, à une même date, en un lieu précis (correspond à un objet cartographique unique : point, ligne ou polygone)

Population : ensemble d'observations d'un même taxon sur un espace donné. L'objet représentant une population est l'enveloppe convexe regroupant les observations, il est créé dynamiquement.

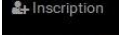
Suivi : ensemble d'observations pour une même population par les mêmes observateurs et à la même date. Une population possède ou aura plusieurs suivis.

1. Accès à l'outil



Pour accéder à l'outil vous devez renseigner votre identifiant (adresse mail) et mot de passe.

Si vous avez oublié votre mot de passe ou que vous souhaitez le personnaliser, il suffit de cliquer sur « Mot de passe oublié ? ». Vous recevrez un mail à l'adresse indiquée, vous permettant de réinitialiser votre mot de passe.

Si vous n'avez pas d'identifiant pour l'outil, vous pouvez vous inscrire en cliquant sur  en haut à droite de l'écran.



FORMULAIRE D'INSCRIPTION

Afin d'obtenir votre identifiant de connexion **UrbaFlore**, veuillez remplir et envoyer le formulaire ci-dessous.
(* champs obligatoires)

Un email confirmant votre demande d'inscription vous sera envoyé.

*Email :

*Prénom / *Nom :

*Structure :

Référent :

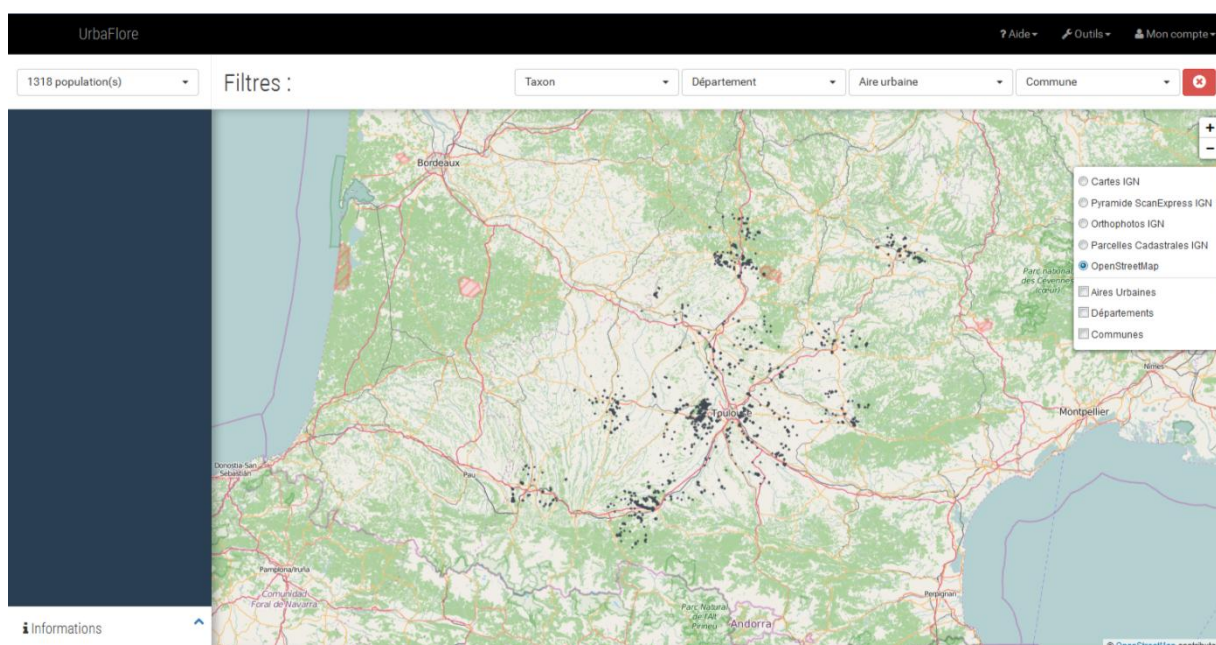
 ENVOYER LA DEMANDE

Si vous connaissez votre référent (référent espèce ou animateur local) pour UrbaFlore, indiquez-le dans le champ « Référent ».

Un mail de confirmation vous sera envoyé par urbaflore@cbnmpm.fr, puis vos identifiants une fois que votre référent aura précisé les taxons suivis et la zone géographique.


2. Page d'accueil

En page d'accueil, s'affichent toutes les populations que vous pouvez suivre sur Midi-Pyrénées.



Interface cartographique :

Sur toutes les cartes de l'outil, vous pouvez zoomer sur la carte avec les boutons « + » et « - » en haut à droite de la carte ou à l'aide de la molette de la souris.

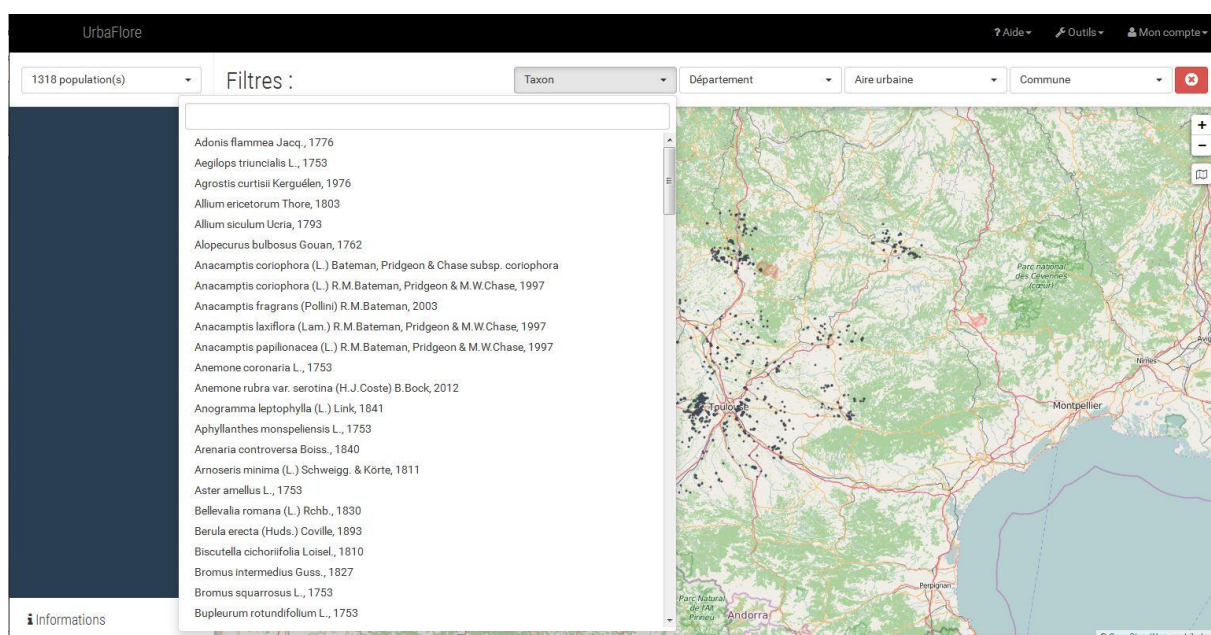
Vous pouvez changer de fonds en passant la souris sur le bouton , sous les boutons « + » et « - ». Vous pouvez alors choisir : le scan IGN (cartes IGN), le ScanExpress IGN, les orthophotos IGN, les parcelles cadastrales et le fond OpenStreetMap, sur lesquels vous pouvez ajouter les communes des Grandes aires urbaines, les départements et les Grandes aires urbaines.

Pour se déplacer sur la carte il suffit de cliquer à un endroit et de déplacer la carte en maintenant le clic gauche de la souris (main fermée sur la carte).

3. Consultation


Pour consulter une population vous devez la choisir dans la liste déroulante en haut à gauche (GAU/...) ou bien double-cliquer sur une population (polygones gris) sur la carte.

Grâce aux listes déroulantes, vous pouvez filtrer ces populations par : taxon, département, aire urbaine, commune.



Pour rechercher dans la liste il suffit de taper quelques lettres pour que le contenu soit filtré sur les noms contenant ces lettres (listes taxon et commune) ou choisir un élément de la liste (département, aires urbaines). Le choix dans une des listes conditionne le contenu des autres listes. Par exemple pour « *Bellevalia romana* », les listes département, aires urbaines et communes ne contiendront que les départements, aires urbaines et communes où se trouvent des populations de *Bellevalia romana*.

Au fil des filtres, la carte se met à jour en n'affichant que les populations correspondant aux filtres et en zoomant sur ces populations. La liste des populations à gauche est également filtrée.

La croix rouge , à droite, permet de réinitialiser les filtres et d'afficher à nouveau toutes les populations.

Pour afficher les suivis d'une population, il faut sélectionner cette population :

1. En double-cliquant sur l'objet cartographique ;
2. Ou en choisissant une population « GAU/... » dans la liste déroulante à gauche (possible de faire une recherche directement dans cette liste quand on connaît le nom de la population).




Les suivis et observations peuvent alors être consultés :

Tous les suivis sur la population choisie s'affichent à gauche avec la date d'observation.



A. Pour voir les suivis sur la carte, il faut cocher « afficher les observations » ; l'observation apparaît alors en jaune.

B. En dépliant le panneau du suivi, s'affichent le nombre d'observations, le(s) observateur(s) et les boutons d'interaction avec le suivi :

-  consultation
-  modification
-  suppression

Les boutons sont accessibles suivant les droits attribués à chaque utilisateur.

La consultation permet d'afficher en lecture :

1. les informations sur le suivi

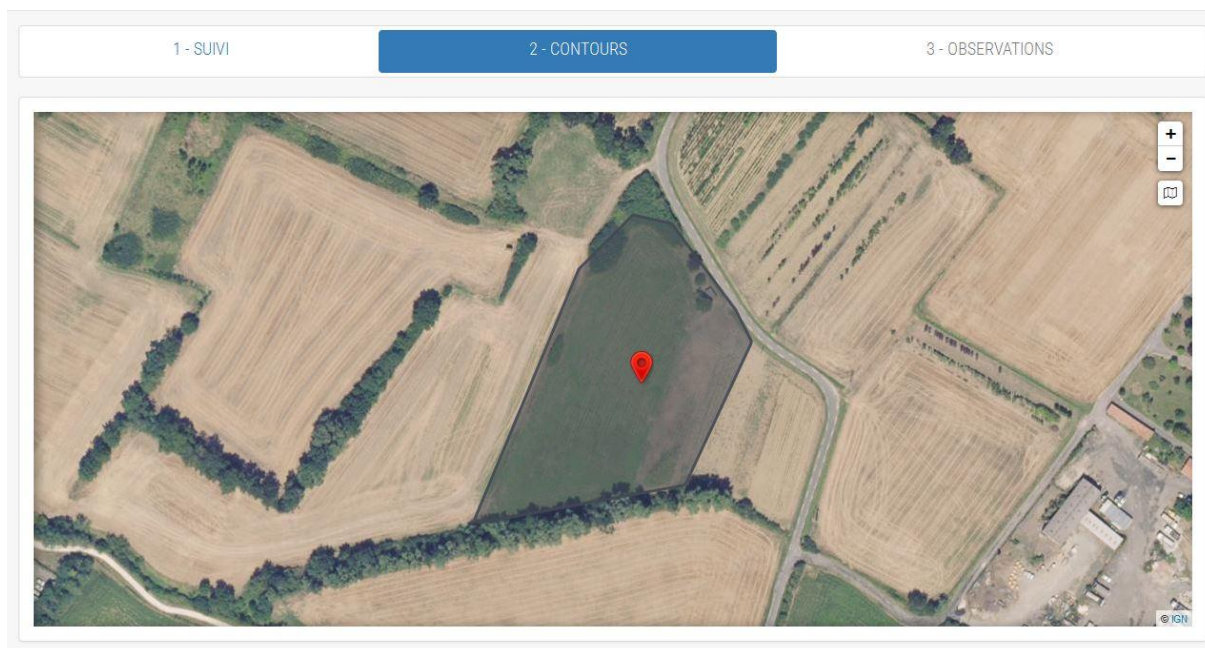
Consultation d'un Suivi

1 - SUIVI	2 - CONTOURS	3 - OBSERVATIONS
-----------	--------------	------------------

Population :	GAU/31TOUL/Belrom13
Taxon :	Bellevalia romana (L.) Rchb., 1830
Date :	10/05/2010
Phénologie :	-
Observateurs :	• Mathieu Menand (NMP)
Informations :	-

2. la cartographie de ce suivi

Consultation d'un Suivi



L'observation sélectionnée apparaît en rouge ; la population reste en gris. Pour accéder aux informations sur les observations, il faut double-cliquer sur l'objet en rouge (points, polygones, lignes).

3. les informations sur l'observation

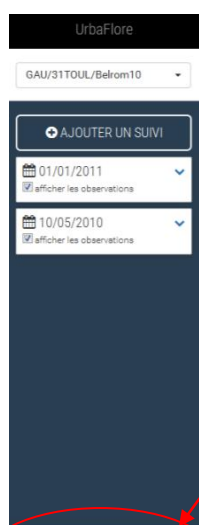
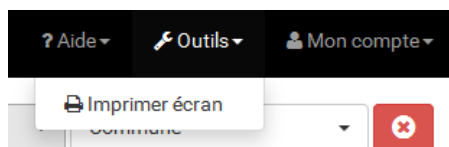
Consultation d'un Suivi

1 - SUIVI	2 - CONTOURS	3 - OBSERVATIONS
-----------	--------------	------------------

Effectif :	300 individu(s)	(100 à 999 individus)
Surface :	-	-
Habitat représentatif :	-	
Perturbation effective :	-	
Risque de perturbation :	-	
Parcelles :	-	
Informations :	-	

4. Impression

Pour imprimer il suffit d'aller dans « Outils » > « Imprimer écran », dans la barre d'outil en haut à droite :



Pour imprimer les cartes au format A4, il est préférable de dézoomer pour ne pas tronquer l'image.

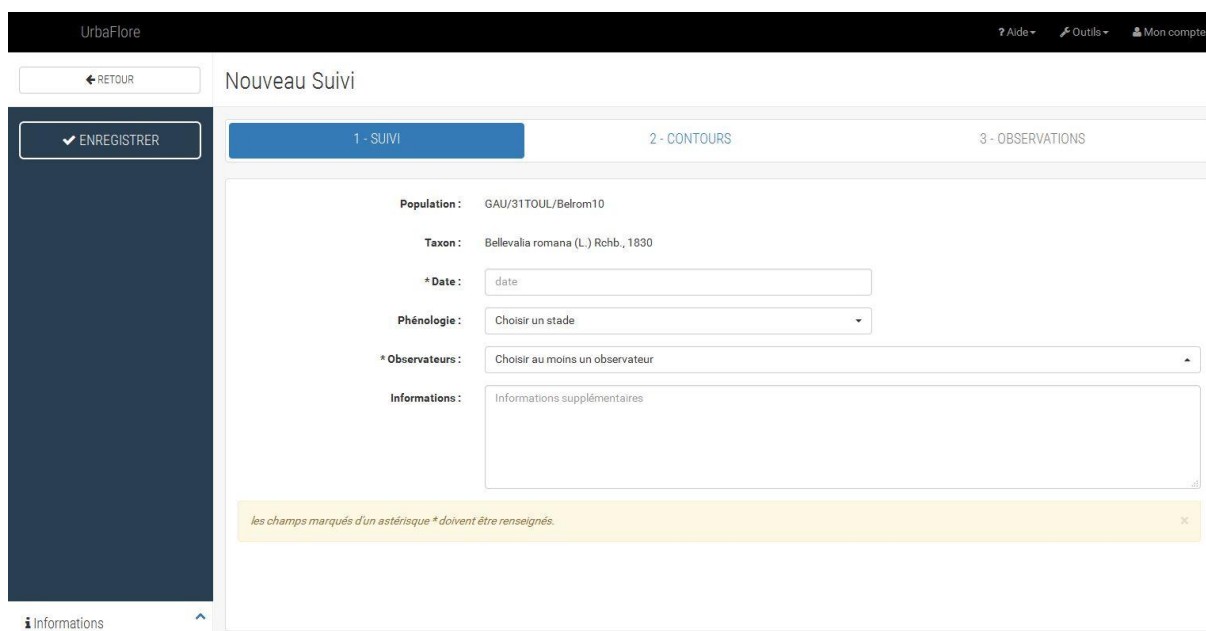
Ouvrir le bandeau information, permet d'afficher la commune et le département sur votre impression de carte ou de formulaire.

5. Saisie

Pour saisir un suivi avec une ou plusieurs observations, il faut préalablement choisir la population à suivre (cf. § Consultation) et cliquer sur  dans le bandeau vertical de gauche.

1. Suivi

La fenêtre de saisie des informations sur le suivi s'ouvre :




Il faut alors renseigner les champs obligatoires (date d'observation, observateur(s)) et si besoin la phénologie et autre information (précision sur la localisation par exemple).

Les observateurs sont à choisir dans la liste déroulante. Pour filtrer la liste vous pouvez taper quelques lettres du nom, prénom ou structure de l'observateur, puis le choisir dans la liste. Un ✓ se place à droite de la personne choisie dans la liste déroulante. Vous pouvez ensuite rechercher le 2^{ème} observateur, le 3^{ème} etc, la liste des observateurs est complétée au fur et à mesure. Pour supprimer un observateur, il faut le rechercher dans la liste et cliquer dessus, le ✓ disparaît.

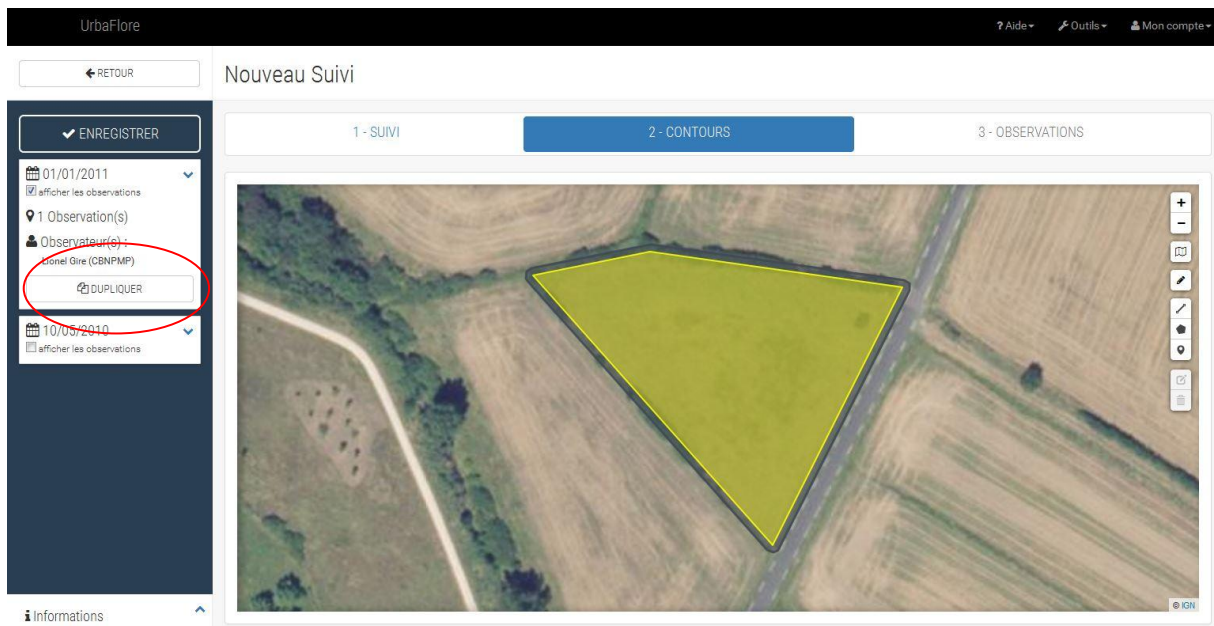
2. Contours

Vous pouvez ensuite passer à la cartographie de(s) observation(s) en cliquant sur l'onglet « Contours », la population s'affiche en gris.




Pour dessiner cliquer sur le bouton  ; vous avez alors 2 possibilités :

- **Dupliquer les objets** d'un suivi existant (permet de garder le lien entre les observations à un même endroit à des dates différentes) en choisissant le suivi et en cliquant sur dupliquer.




Le(s) nouvel(eaux) objet(s) apparaissent en rouge.

- **Dessiner de nouveaux objets** avec les outils points, lignes et polygones

Il est possible de modifier un objet  : déplacer les points et modifier la forme en déplaçant les nœuds.



Vous pouvez annuler la modification ou la sauvegarder.

Il est également possible de supprimer un objet  : choisir l'objet à supprimer et valider/sauver (utile notamment si vous dupliquer tous les objets d'un suivi mais voulez n'en garder qu'un).



3. Observations

La création d'un nouvel objet ouvre automatiquement le formulaire de cette observation ; vous pouvez revenir à la cartographie si vous le souhaitez et saisir dans un second temps.

Pour renseigner les observations, il faut double-cliquer sur l'objet.

The screenshot shows the 'Nouveau Suivi' (New Follow-up) form in the UrbaFlore application. The form is divided into three tabs: '1 - SUIVI', '2 - CONTOURS', and '3 - OBSERVATIONS'. The '3 - OBSERVATIONS' tab is currently selected. On the left side of the form, there is a vertical sidebar with a button labeled 'ENREGISTRER' (Register) and an 'Informations' section. The main form area contains several fields for data entry:

- Présence:** Two checkboxes: 'Taxon non vu sur la zone' and 'Taxon détruit sur la zone'.
- *Effectif:** A dropdown menu with 'effectif' selected, a unit dropdown with 'individu(s)' selected, and a dropdown for 'Choisir une classe d'effectif'.
- Surface:** A dropdown menu with 'surface' selected, a unit dropdown with 'm²' selected, and a dropdown for 'Choisir une classe de surface'.
- Habitat représentatif:** A dropdown menu for 'Choisir un habitat'.
- Perturbation effective:** A dropdown menu for 'Choisir une perturbation' and a dropdown for 'Choisir un facteur d'influence'.
- Risque de perturbation:** A dropdown menu for 'Choisir un risque' and a dropdown for 'Choisir un facteur d'influence'.
- Parcelles cadastrales:** Two input fields for 'feuille' and 'numéro', and a blue button labeled 'AJOUTER'.
- Informations:** A text area for 'Informations supplémentaires'.

Seul l'effectif est obligatoire.

A la fin de la saisie ou de la modification du suivi, il faut enregistrer le formulaire (bouton dans le bandeau vertical à gauche). Toutes les modifications non enregistrées seront perdues !

Après avoir cliqué sur « enregistrer » vous êtes redirigés vers la page d'accueil.